

\*コンペイトウ\*



写真：賀茂花菖蒲園 一江豊一

日本アジサイ協会  
THE JOURNAL OF THE NIPPON HYDRANGEA ASSOCIATION  
第15号 2006.01.

あじさい

アジサイを訪ねて(第8回) コンペイトウ



写真・文 賀茂花菖蒲園

コンペイトウ

初めての白覆輪の八重咲品種、ベースの色は土壌条件によりピンク～青紫に変化する。

理事 一江豊一氏作出

第15号 あじさい

2006年1月発行

発行 日本アジサイ協会  
事務局 〒173-0037 東京都板橋区小茂根 5-3-11 杉本誉晃 方  
\*日本アジサイ協会事務局\*  
TEL 03-3956-8423 FAX 03-3530-7707  
東京三菱銀行 港北ニュータウン支店 口座番号 普通 0481343  
ホームページ

<http://www9.ocn.ne.jp/~ajisai/>

Contents

- |                     |            |
|---------------------|------------|
| 1. アジサイのDNA         | 上町 達也      |
| 4. ファイトプラズマ(葉化病)の脅威 | 杉本 誉晃      |
| 6. 梅雨の花アジサイ⑤        | 山本 武臣      |
| 7. 自然のセラピーいのちの花     | 増渕 整治      |
| 10. アジサイおちこち        | 池田 正弘      |
|                     | 増渕 整治      |
|                     | 府中市郷土の森博物館 |
|                     | 秋田 宏       |
| 13. 総 会 報 告         |            |
| 14. 事 務 局 だ よ り     |            |



・はじめに

各家庭の庭木、鉢花あるいは境内、公園や道路沿いなどの景観植物として、様々なアジサイ園芸品種が利用されています。園芸品種のアジサイは伊豆半島などに自生するアジサイ (*Hydrangea macrophylla*) を中心に、ヤマアジサイ (*Hydrangea serrata*)、エゾアジサイ (*Hydrangea serrata* var. *megacarpa*) を用いて育種されたものです。18世紀後半から19世紀にかけてシーボルトらにより日本や中国からヨーロッパにわたった十数株程度のアジサイ、ヤマアジサイ、エゾアジサイをもとに、非常に数多くのアジサイ園芸品種がこれまでに作出され、多くの国の人々に親しまれてきました。日本に自生するこれら3種のアジサイ属植物はアジサイ園芸品種を生み出す重要な遺伝資源なのですが、これらの分類学的な関係についてはこれまでほとんど明らかにされていません。

分類学的には、エゾアジサイ (*Hydrangea serrata* var. *megacarpa*) はヤマアジサイ (*Hydrangea serrata*) の変種とされています。つまりエゾアジサイもヤマアジサイの中の1つのグループと考えられています。従いまして、表題のようにヤマアジサイとエゾアジサイを並べて表記し、両者を別のグループのように扱うのは問題があります。しかし本稿の内容の都合上、本文中の「ヤマアジサイ」はエゾアジサイを除いたヤマアジサイのグループを指しているものと解釈してください。

・アジサイ、ヤマアジサイ、エゾアジサイの自生地

アジサイ、ヤマアジサイ、エゾアジサイはそれぞれ分布域が異なっています。アジサイは、伊豆半島、房総半島、三浦半島、伊豆諸島の温暖な海岸近くの山すそに自生しています。またエゾアジサイは北海道、東北地方及び日本海側の積雪量の多い新潟や富山などの地域に自生しています。一方、ヤマアジサイはアジサイやエゾアジサイの自生域を除いた全国各地の山々に広く分布しています。

ヤマアジサイは、強い光や乾燥が苦手で、ある程度日の差し込む、やや湿った場所を好みます。高い木々が生き茂り光を完全に遮られた奥深い林床では生育できず、日光がある程度差し込む山間の谷間、林道や沢沿い、間伐や枝打ちなどの手入れがきちんと行われて日が差し込むスギやヒノキの林床などに自生します。

アジサイは、ヤマアジサイに比べると日射や乾燥に強く、山すその海岸に近い温暖なところに生育しています。例えば、伊豆半島には野生のアジサイとヤマアジサイが自生していますが、標高の高い内陸部の山中にはヤマアジサイが、標高が低く海岸に近い山すそにはアジサイが自生しています (第1図)。

エゾアジサイは、ヤマアジサイと同様に山間の谷間や林道沿い、日の差し込む林床などに自生していますが、東北や新潟、富山などの日本海側の積雪量の多い地方に分布域は限られています (第1図)。

第1図

アジサイ



(伊豆半島の城ヶ崎海岸近く)

ヤマアジサイ



(伊豆半島の天城峠)

エゾアジサイ



(岩手県遠野市馬越峠)

・アジサイ、ヤマアジサイ、エゾアジサイの形態

アジサイ、ヤマアジサイ、エゾアジサイのいずれにおいても、野生種の花房は装飾花が花房周縁部にのみ着生する額咲き型をしています (第1図)。アジサイとエゾアジサイは、ヤマアジサイに比べて葉や花房が大きく、葉の形は横幅が比較的大きい長円形状です。アジサイとエゾアジサイの大きな違いは、アジサイの葉には光沢があり茎が硬いのに対し、エゾアジサイは葉に光沢が



無く、茎がしなやかな点です。またアジサイでは葉に毛はほとんどありませんが、エゾアジサイでは葉全体に小さい毛があるものや、葉脈にのみ局部的に生えているものなどがあります。ヤマアジサイはアジサイやエゾアジサイに比べて、花房や葉が小さい傾向があります。またヤマアジサイの葉は光沢が無く、葉には一般に小さい毛が多数生えています。

花の色合いは土の酸度によって変わりますが、自生地でのエゾアジサイは一般に淡い青色のものが多く、アジサイは青～赤紫色の色を着いた花を着生するものがほとんどです。ヤマアジサイに関しては、三重県と滋賀県に位置する鈴鹿山脈あたりを境に、西側は青色や赤紫などのアントシアニン系の色の花を着け、東側は白色の花をもつものが多くなります。鈴鹿山脈を調査してみると、鈴鹿山脈の滋賀県側の山すそは青～赤紫色の色を着けるヤマアジサイがほとんどで、三重県側の山すそは白色のヤマアジサイばかりであることがわかりました。

いくつかの自生地を見て回り、また様々な地域のアジサイ、ヤマアジサイ、エゾアジサイの野生種を集めて栽培してみますと、アジサイやエゾアジサイはヤマアジサイに比べて、葉や花房の形、草姿などに関して、系統による違いが少なく比較的そろっているという印象を受けます。一方、ヤマアジサイはアジサイやヤマアジサイに較べると形態が非常に多様であると言えます。

#### ・アジサイ、ヤマアジサイ、エゾアジサイの関係

始めに述べましたように、アジサイ、ヤマアジサイ、エゾアジサイの分類学上の関係についてはほとんど調べられていません。これまでヤマアジサイはアジサイ種(しゅ)に属する亜種、つまりアジサイの中の1つのグループであるとされてきましたが、最近ではアジサイ種から独立させて1つの種(しゅ)として見なされることが多くなりました。一方、エゾアジサイはヤマアジサイの中の1つのグループ(変種)とされています。いずれにしても、アジサイ、ヤマアジサイ、エゾアジサイは互いに交雑させると種子ができることから、お互いにある程度近い関係にあることは間違いなさそうです。

アジサイ、ヤマアジサイ、エゾアジサイの品種及び自生株について、葉や花房の大きさ、鋸歯(葉の縁のぎざぎざの部分)の形、毛(毛じ)の数、がく片の形、子房部の大きさなど18個の形質を調査し、その調査結果に基づいて主成分分析を行った結果を第2図に示しました。各品種及び自生株の名前の後ろに示したカッコ内の県名はその品種及び自生株の採取地を示しています。アジサイ、ヤマアジサイ、エゾアジサイの集団をそれぞれ、青、緑、赤色の点線で囲んであります。この図をみますと、アジサイ、ヤマアジサイ、エゾアジサイはそれぞれのグループに分かれること、アジサイやエゾアジサイの集団はそれぞれ小さくまとまっているのに対し、ヤマアジサイの集団は広範囲に散らばっていることがわかります。このことは、ヤマアジサイはアジサイやエゾアジサイと較べてかなり多様性に富んでいることを示しています。

第3図は、アジサイ、ヤマアジサイ、エゾアジサイの品種及び自生株からDNAを取り出して、RAPD分析という簡易な解析方法で分類した結果を示したものです。この系統分類についてはまだ研究を行っている途中で、3回ほど条件を変えて追試を繰り返しているのですが、その度にヤマアジサイの品種及び自生株間関係が若干変動します。しかし第3図に示すように、アジサイ、エゾアジサイがそれぞれまとまること、アジサイとエゾアジサイが近縁であること、ヤマアジサイがアジサイ、エゾアジサイに較べて非常に多様性に富むことは間違いのないと思われます。この解析結果は、ヤマアジサイのある1つの系統からアジサイとエゾアジサイが発生したことを示唆しています。ヤマアジサイが多様性に富み、広範囲に分布していることからこの仮説が正しい可能性が高いものと考えられます。

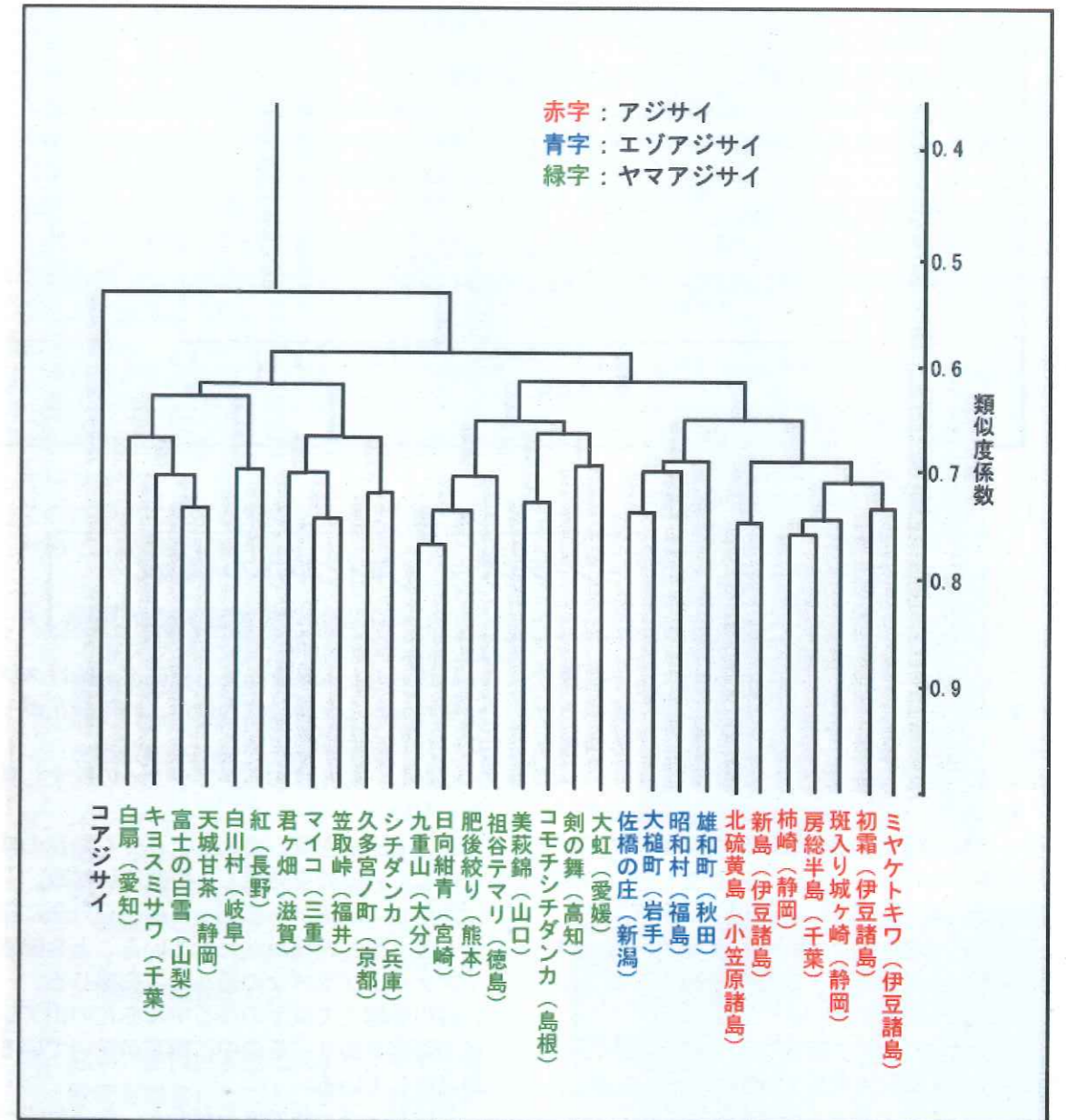
#### ・アジサイ、ヤマアジサイ、エゾアジサイの遺伝資源としての可能性

最初に述べましたように、アジサイ園芸品種は江戸時代から明治時代にかけてヨーロッパに渡った限られた数の株をもとに作出されてきました。一方、日本には、これまで育種に利用されていない、多様性に富んだアジサイ、ヤマアジサイ、エゾアジサイがたくさん自生しています。これらを有効に利用すれば、さらに観賞価値の高い品種が生まれる可能性があります。また小笠原諸島に自生するアジサイ、北海道に自生するエゾアジサイ、更に広範囲に分布するヤマアジサイなどをうまく利用すれば、様々な環境条件に適応できるアジサイ園芸品種を作出できるものと考えられます。現在、景観用に様々な外来の植物種が利用されていますが、日本の気候に適応して

いないものも多く、それらの植物種の維持管理には多くの手間とエネルギーが必要とされます。観賞価値が高く、様々な環境に適応できる可能性のある日本固有のアジサイを上手に活用することが、持続的な景観植物の管理に繋がり、またオリジナリティーの高い日本独自の景観の創出に結びつくものと期待されます。

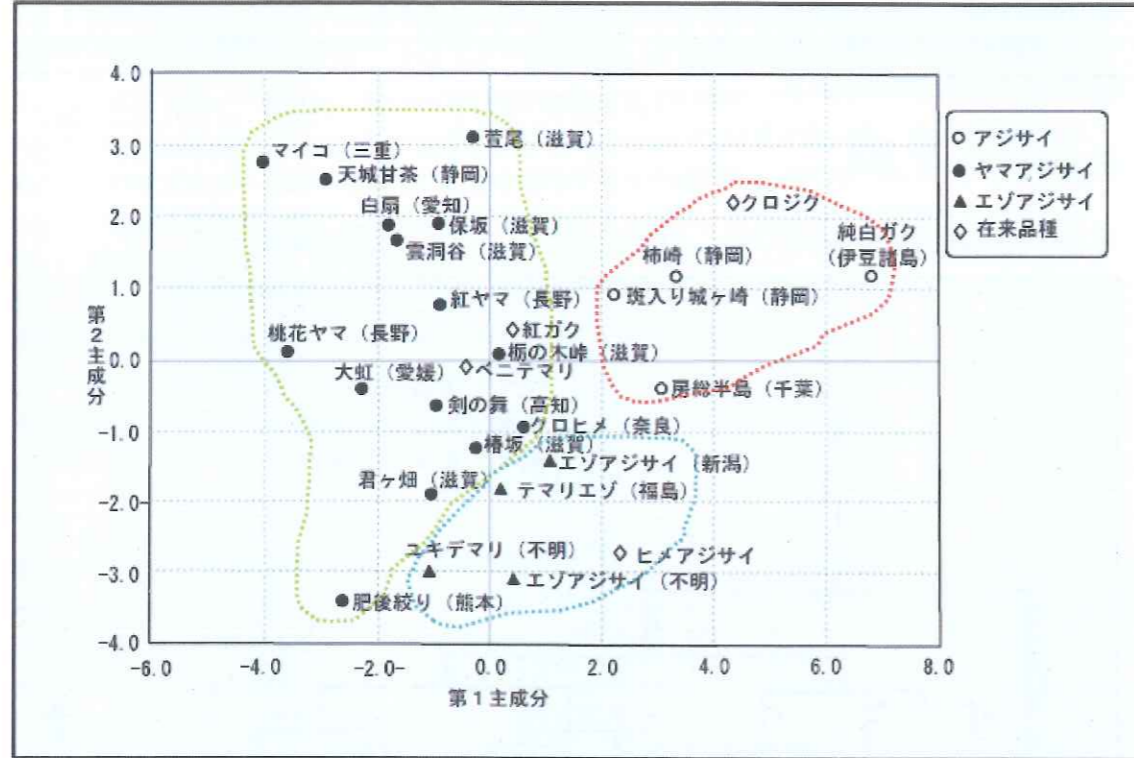
第2図は次ページ(P4)

第3図 RAPD法によるアジサイ、ヤマアジサイ、エゾアジサイの分類





第2図 主成分分析によるアジサイ、ヤマアジサイ、エゾアジサイの分類



### アジサイのファイトプラズマ (葉化病)の脅威

理事 杉本 誉見

ファイトプラズマについては東大大学院教授難波成任先生より会報 12 号に特別寄稿を戴き、その後も各地より事務局に多くの情報が寄せられております。

特に高知の宮崎明美女史より四国の山アジサイの群生地で大変ショックな情報を昨年 6 月に戴いて居りました。(藤井副会長により会報 13 号に記載)

早速難波先生に連絡いたしました、現地調査を検討しましたが、難波先生のご都合で昨年は断念しました。

本年は早めに先生と調査の日程を打合わせ 6 月 25 日～26 日と決定し、藤井副会長を通じ、宮崎女史に現地案内をお願いしました。

丁度一週間前の協会の総会に宮崎女史もご出席されたので、十分な打合せが出来ました。《マムシが多いのでその対策。更にダニ〔恙虫?〕で死者が出ているのでこの点もとの、ゾーとするような情報も。》

6 月 25 日 9 時 15 分発の JAL で高知入り。宮崎女史と従兄弟の宮崎氏のご案内で現地の木沢村に向かい、「木沢の光」発見者の久保光徳氏と合流。

二台の車で、標高 800m の現地に入る。

早速マムシ対策をして、更にダニ除けスプレーを足元から全身に吹き付け。昨年緑花が一面だったという場所に入る。

しかし、緑花はおろかアジサイの株すら見当たらない。

5 人で周辺を探しまわりようやく緑花の株が点在しているのを発見し、研究用に採取。

昨年まで緑花が一面だった場所を丹念に調査すると、殆どの株が枯死していることを確認。

ファイトプラズマの恐ろしさを感じる。

谷川を越えてカヤの茂る中に赤花の山アジサイの群落があり、その中に緑花が咲いている株が点在している。

花はピンク一色で美花が多く、新梢はすべて黒紫色で葉の色も黒ずんでいる。

緑花の咲いていない一見健全な株と見える株から研究用に枝を採取し、更に緑花も採取。

宿に向かう途中、久保光徳氏宅に寄り大変な斑入り植物のコレクションに驚く。「木沢の光」が咲いていた。

難波先生も今回自生地でのファイトプラズマにより、多くのアジサイが枯死している様子をご覧になり、大変驚かれて居りました。

後日、埼玉県越生町のあじさい山公園(会報

14 号に会員戸口昭一氏により紹介)のファイトプラズマと四国の自生地のファイトプラズマの型が全く同一である事にショックを受けたと申されて居ります。

私も越生町のあじさい園は日大の故兼平先生と 2 回、越生町の会員伊藤氏と 2 回、町役場の担当者として 2 回計 6 回調査を行い、数千株のファイトプラズマ株を見て、このあじさい公園は全滅するのではないかと危惧して居ります。

過去にファイトプラズマにより全滅した例として足利市の山口靖氏から直接お聞きした例を記載すると、200 坪の屋敷に多くのアジサイを植栽して楽しんでいて、或る時山の中で緑花のアジサイを発見。

これを庭に移植したところ、他のアジサイにも緑花が出て、次第に緑花が多くなり、遂に庭一面が緑花となり、全株抜根焼却し、土壌消毒を行い、各地より苗を購入し植栽したが、またまた全株緑花となったので、アジサイを断念したとの事です。

山口氏は緑花が出ると 3 年で枯死すると話して居ります。

その他緑花に関する情報を各地より戴きましたので、記載致します。

1. 伊豆大島の尾川武雄氏(理事)からファイトプラズマらしきものがあるとの電話を戴き、7 月 12 日～14 日まで大島に行き、3 株を確認しました。一株を難波先生に送り、他は焼却。
2. インターネットでファイトプラズマのアジサイを販売している園芸店があり、即販売を中止して戴きました。一鉢購入し、難波先生の許に送る。先生よりファイトプラズマであるとのご連絡を戴きました。
3. 熊本の会員白石哲二氏より山中で 2 株緑花を発見したこと。また、山草業者の間でタイワントキワ(長葉コンテリギ)の緑花の販売があるとの情報を各地より戴きました。
4. 名城大学の友人横内茂先生より白川郷にて姫アジサイの緑花があったので枝をいただけてきましたとの電話があり、標本にするのと同時に挿し木をして、後日送って戴くようお願いしました。

5. 一昨年椿の古木調査で群馬県に行ったとき、地元の椿協会会員から日光東照宮の駐車場の近くに緑花が咲いていたとの情報を戴き、また埼玉県越生町の会員伊藤安行氏より同じ情報を戴きましたが、発見はできませんでした。

以上の他にも幾つかの情報を載せております。会員の皆様でお手持ちの緑花が有りましたら、事務局まで送って下さるようお願い致します。東大の難波先生に研究用に送ります。

後日、宮崎女史より四国の今回調査した場所とは別の場所で撮影した写真を送って戴きました。

ご多忙の中 2 日間にわたり現地調査をして戴きました難波先生、また、御案内下さいました宮崎女史、宮崎氏、久保氏に厚く御礼申し上げます。

ファイトプラズマ 初期の症状



宮崎明美女史撮影



症状が進んだ状況



※毎日新聞の好意により、平成9年梅雨期に毎日新聞に掲載された「梅雨の花アジサイ」を連載しています。

梅雨の花

梅雨の花アジサイ⑤

山本 武臣

アジサイ属植物の品種数は多く、花色、花形もさまざま。好みは人それぞれだが、ここでは人気の高いアジサイの美しい品種と極めて珍しい品種について触れてみたい。古くからの日本のアジサイを代表する両横綱といえども昭和26年ごろ同時に植えられ始めた房総麻綿原高原の在来アジサイと鎌倉明月院のヒメアジサイである。

前者はガクアジサイからでた最古のテマリ花、後者は出所は不明だが北方産のエゾアジサイの血を引く優美なテマリ花で共に大型だが葉に光沢のある無し、花期が遅い早いに違いがあり、この1種類を群植しただけでも名所となり得る名花である。特に牧野博士が気にいられて命名されたヒメアジサイは5色に変化する花も優美、黄緑色の葉も優雅で日本を代表する名花の一つに数えられている。

ガクアジサイやヤマアジサイの品種数は多いが、近年出回っているガクアジサイの八重花、花火アジサイ(隅田の花火ともいう)、伊豆の華、はまことに美しい。

青色の美しいテマリ花はヒメアジサイのほか西洋アジサイのミス・ヘップバーン、マチルダ・

グエーテス、最濃青の色が出るエンジアンダムがある。

ガク花ではブルースカイ、ナイチンゲールなど。赤色の良く出るのはテマリでグリーン、ヘルツ、ガク花でサンセットなど。

最近ではヤマアジサイの山草ふうな野趣を愛する人も多く、真紅の出るクレナイ、青のいいクロヒメのほか、小型のテマリのマイコヤシロマイコ、八重花では白の白妙、ピンクのシチダンカ、紫のミヤマヤエ、など人気が高い。

これらを平鉢や石鉢に植えて山草ふうにした風情はなんともいえない。

アメリカ種ではテマリのアナベル、カシワパの八重の人気が高い。これらは丈夫で作りやすく、花もみごたえがある。

まだ、一般販売はされていないが、伊豆大島産のココノエノタマアジサイという純白の八重花は天上の花をみる様だ。

常緑で1年中開花する八重花のミヤケトキワ、愛媛県産の色が黒っぽいヤマアジサイ、神戸の六甲山で発見された装飾花がお椀型のコガクウツギなどは珍品の名に値する。

自然のセラピー

いのちの花

一人情の機微と花の癒し

理事 増淵 整治

〈南国土佐へ〉

2002年夏のはじめ、空港に下降中の機内で「土佐の高知のはりまや橋で坊さん“かんざし”買ううを見た……」ペギー葉山の歌をくちざみ乍ら、遙かなる昔日にトレイバックしていた。

もう40年にもなろうか、社用のついでに訪れた“はりまや橋”近くの店で、かつて憧れた、真っ赤な情熱のバラの女カルメンを彷彿とさせるような、鮮烈な真紅の首飾りを目にした。“血赤珊瑚”だった。大奮発。妻への土産に求めた。若気の至りだった。

今年、私のコレクションにデビューした、真っ赤に染まった土佐の山アジサイ「乙女の赫」は“血赤珊瑚”の化身の気がしている。花の絆の赤い糸はあの時に繋がっていたのだ……。

土佐の空港には、宮崎明美さんが御身内の宮崎忠正さんの労を煩わし出迎えてくれた。初対面だったのにも関わらず、私の願いを快く引き受けてくれ、労を厭わず、四国の自然の「山アジサイ」の醍醐味を堪能させてくれた。ご迷惑をかけたが本当に嬉しかった。

地理に通じてないので確かでないが、物部川を遡り別府峡・石立山の辺り。そこかしこに小花が頬笑んでいる。壮大な自然のパノラマに感動。花の一枝一輪の美しさ。目を点にして凝視。言葉も出ない不粋な私だったが、気にもとめず体力のない私のために、危険な狭い山道を長駆走行。途時、道脇の崖をよじ登り、枝木をかきわけ、変わり花を目敏く見つけ手折ってくれた。花への感性と、一瞬の観察眼は素晴らしい。弱輩遠く及ばない。敬服した。

その夜は遠路大阪からもう一人、見目美しき御婦人も合流(明美女史の従姉妹さん)南国土佐の優雅な宿に餐を尽くした馳走に夜更けるのも忘れ至福の夢をむすんだ。

翌日は本川村から稲叢山(私の住む稲村ガ崎の地名も稲叢からきているので好感度)を経て土佐と伊予の石鎚山系の辺境巡り。石鎚山は2000m近い高峰。周辺の林道でも千数百mさすがに壮観いや荘厳。巨大な「弦あじさい」には喫驚圧倒された。

石鎚山の宿舎は、夜の帷りが下りると夏とはいえ肌寒い。火燵とストーブをいれて貰って早々夢枕。

自然の寛大な包容に安らぎを得、屹屹に岩壁に逞しく生息する小花達の豊潤な感性の芳香(アロマ)に酔い、年甲斐もなくセンチメンタルの夜をすごした。

後に認識することになったが、久々の亡児からの脱却と、恋人(花)との出会いの法悦で、私は少々昂ぶっていたらしく、帰路、アクシデントに見舞われた。心臓心房粗動と併せて心臓心室細動(野球の長嶋茂雄氏や高円宮殿下の発症原因もこれ)の発症だった。重篤な症状だったらしいが、程なく回復したので、知らぬが仏、余り気にとめなかった。が、その際不快を訴えた私を、宮崎さんが咄嗟の機転で心くばり、通りすがりの湯葉に交渉、冷え切った身体を温めさせてくれたのが幸いしたのだった。

2ヵ月後、横浜駅のホームで発症昏倒、意識を失って心不全。だが間髪奇跡的に甦って生還。後30秒遅かったら助かっても植物人間。瀬戸際の30秒だったらしい。

ここでは、死ねない。私は制止をふりきり、救急車を断り、所用を足して帰宅した。翌日は、たまたま胃癌の内視鏡検診の予約日だった。迷ったあげくこちらを先に済ませてしまう事にした。

そして2日後、循環器の名医の診察を乞うた。医者は呆れて「今時、こんな化け物みたいな人がいるんだ……」

「何ですぐ来ないの……」  
「この儘入院して直ぐカテーテル……」  
入院したその夜から殆ど毎日、深夜決まった刻限に、当直医かナースがとんでくる。

「どうもないか……」  
「大丈夫、今なんともなかった……」  
訳がわからず、私はきょとんとしていた。

どうやら、深夜丑三つ刻になると2~3分程度の心不全をおこすらしい。なんと25年来、発症が深夜だったために的確な診断がなされず、自覚も曖昧な儘、持病なんだと軽く考えて過ぎて来てしまっていたのだった。結果的に昼間の発症が、根本原因の診断を確かにし、禍転じて幸(福)となったが、この幸運にも友情の機微が隠されている。

加えて、心臓カテーテルの検査最中にも発症したことも裏腹になって、重度の障害者の烙印を捺されてしまったが、年相応の元気は取り戻



し、相生のアジサイの虜となって至福の時を得ている。

〈碧のアジサイシリーズ〉

2005年初夏、3年前の四国探訪の折り得た山アジサイが60種程成育。幾つかが成人(花)。佳き娘(オナゴ)が誕生した。碧の乙女トリオ(燦・煌・赫)碧の爽・碧の爽和(ナゴミ)・碧の小町・碧の桃髪(モモワレ)・碧の溜め息・碧の十字(マリヤ)・碧の白夜・碧の二段花・碧の祈り・碧の祈り(福郁)・碧の白精・タペの粧・碧の絆・碧の二階塔・碧の大姫・碧の淡き思い出・碧の撫子・碧の眸・碧の陽炎・等々ネーミングを付した。原則的には2鉢に限定して増育はしない。コピーは花が微妙に変わるので一代限りとし、枯れたら幻の花として映像(写真)のみ保存のつもり。

前言でふれたが、これらの花はすべて宮崎さんトリオ(去年は御主人も煩わしカルテットの賜物である。因に〈碧シリーズ〉の呼び名は四万十川の別名〈碧川〉に由来する。碧川は中村市から太平洋に注いでいる。中村市は〈土佐一条〉の名もある、京の都とのかかわり深く雅やかな土地柄でもある。

宮崎さんの山アジサイ〈四万十の星〉〈土佐一条(玉姫)〉はとても素敵。外にも会報等に掲載されたものが沢山ある。

その後2003年、鈴木さん、安西さん、市原さんをお誘いして木沢村へ。2004年、宇和島から鬼が城、日高村へ宮崎さん御夫妻と忠正氏の厚遇をたまわった。来年・再来年、美しき人情の花の第二段、第三段の成果が心待たれる。

(天) 初日燦然 千古の谷に ゆきわたる

—評—

2005年の元日、関東では大晦日の雪が見事に晴れて、まさに天の匂のいう燦然とした初日の出となった。千古の谷が良い。時空を超えて遍く光の届く様を表現してめでたい。

今年、新年のある新聞に私の拙作が掲載された。「乙女の燦」のイメージはここから来た。而も一番花だった。



↑〈碧の撫子〉撫子咲きの多弁、両性花、飾り花共にちりぢりで花姿としては未成熟か。



↑〈碧の幻〉高知県の宮崎明美女史のアジサイと同系ですが飾り花両性花とも同色に変化しました。



←〈碧の白夜〉山アジサイではおおっぷりの白花



↑〈乙女の煌〉これも宮崎女史発表の「大姫」と同系ですが、より手毬風に、色彩が鮮烈なものになりました。

↓〈乙女の赫〉



↑〈碧の祈り(福)〉飾り花の弁が大きく重なり合  
い、しかも二段花が密着して  
います。



↑〈タペの粧〉実際の花色はもっと水色っぽい。飾り  
花弁に白緋り、なんとも清楚な感じの  
花。

——相生の“山アジサイ”——

2002年四国石鎚山系に山アジサイ探訪の機を得た。峻烈な屹々の山壁にひそむ可憐な花に瞠目感動した。其の折り持病であった心臓心房の粗動・心室細動の発作に襲われたが、神々の花の加護と、人情の機微で、気づかぬ儘重篤な身を克服していた。2月後、横浜駅ホームで昏倒発症したが奇跡的に甦って生還。重度障害の身ながら、相生のアジサイに縋る日々に恵まれている。

2005年5月・その折り得た花枝60種程が成育して、幾つかが開花した。環境・土壌の違い等からかなり変化したものも有って美人(花)も誕生した。

私の〈碧シリーズ〉である。とは申せ、これらの花は総て高知の宮崎さんの好意助力によるものである。因に〈碧シリーズ〉の呼び名は四万十川(別名碧川)に由来する。碧川は中村市(土佐一条)から太平洋に注いでいる。

2003年阿波木沢村へ。2004年伊予土佐へ。重ね重ね、宮崎さんご夫妻には厚遇を煩わした。感謝に耐えない。来年、再来年、人情の美しき花の誕生が心待たれる日々である。



・・・あじさいおちこち・・・

### 那智大社のアジサイ

池田 正弘

世界遺産に選ばれて賑わう熊野地方、那智の滝へと那智川沿いの道路を進むとアジサイ祭りの幟がへんぼんとはためき始める。神社



に近づくにつれてアジサイの植栽は賑やかになってくる。駐車場から神社の本殿に向かう参道は主に西洋アジサイとガクアジサイの大型のアジサイが咲き乱れている。

本殿下の旧官司職舎の庭は塀からこぼれんばかりに

厚く植えられている。



これらは那智大社の朝日芳英宮司さんが長年にわたりこつこつと植えられたもので、その後、那智勝浦町の全域に広がりアジサイ祭りに発展していったとのことである。神社の境内だけで約二万二千株。

また那智の滝への細い参道では瀑布の水しぶきの飛散を浴びながら誰にも知られずに下をむいて梅花甘茶の蕾が揺れているのも奥ゆかしい。



### 松前のアジサイ

理事 増淵 整治

去年の七月に北海道松前の町長さんの招きで（御城の廻りをアジサイ公園にしたいとのこと）行ってみました。

以前何かの記事で竜飛崎（青森）にからんで「江戸時代の文献“松前志”に京都より”本アジサイ”が持ち込まれたとの記述があり、竜飛崎には”本アジサイ”が自生している訳がないので、対岸松前より津軽海峡を飛んできて着床したと考えるのが自然……」とあったのを思い出し、確認したいと考えましたが、松前にはその痕跡は全く無く誰も知らないとのことでした。

植栽されていたのは写真の通り“西洋アジサイ”と“額アジサイ”でした。蝦夷はありません。



松前町まちづくり課

昭和59年秋に道の緑化推進事業の補助を受けアジサイを導入しました。虻田町の中島園芸という業者から下記品種を納入しています。

- 青色(遅咲) 200株
- 青色(早咲) 200株
- 赤桃色(遅咲) 40株
- 赤色(早咲) 160株
- 濃赤色 35株
- 桃色(ピンク) 350株
- 白色 39株
- ガクアジサイ(青) 400株
- 紅ガクアジサイ 270株

当時は町民の緑化事業として公園内(史跡周辺)町民による植栽をしました。その後、史跡整備事業の支障木として移植、仮植等により消滅したのも多くあります。

さくらの後の重点花木として従来から変わりになく増やしたいと考え在来国産種を主にできれば西洋アジサイ(ハイドランジャー)もポイント植栽したい。

尚、町内の野生種等のアジサイについてはほとんど情報ありません。

あじさいおちこち

### 【府中市郷土の森博物館紹介】

府中市郷土の森博物館は、東京都多摩地区の中ほど、府中市にある市立の総合博物館です。市の南側を流れる多摩川に沿った、13.7ヘクタールという広大な土地に、博物館本館・プラネタリウム、市内より移築した古民家などの復元建物、水田などが府中の地形を模して作られております。また、芝生広場、水遊びの池などもあり、知的レクリエーションの場として、市民の皆様に親しまれております。

敷地内約3万㎡の梅林には市の花「梅」60種・約1,100本が植えられ、毎年2月～3月に行われる梅まつりには、近隣地域のみならず、関東近県からも多くのお客様にご来館いただいております。

博物館では、広大な敷地を活かし、四季折々の木々や花々を楽しんでいただけるように植栽の充実をはかっておりますが、そのなかでも近年は新たな見所として「アジサイ」の育成に力をいれてまいりました。

開館当初より、西洋アジサイ・ガクアジサイなどを植えておりましたが、少しずつ数を増やし、現在は約1万株のあじさいが園内各所に咲き誇っております。当博物館の特徴を活かして「府中町役場（大正時代の洋風建築）とあじさい」「水車小屋流れとあじさい」などの見所スポットを園内各所に作り、アジサイの花を景観とともに楽しんでいただけるようにしております。

一昨年からは、少数ですが山アジサイの品種を集めたコーナーなども作りました。まだまだ幼株ですが、毎年けなげに花もつき、数年後が楽しみです。

6月には「あじさいまつり」も開催しております。これからもさらにアジサイの育成の充実をはかり、より多くの皆様に「郷土の森のアジサイ」を知っていただき、楽しんでいただけるようにしていきたいと思っています。

◇府中市郷土の森博物館

〒183-0026

東京都府中市南町6-32

042-368-7921

開館時間：午前9時～午後5時

(入館は4時まで)

入館料：大人200円／子供(中学生以下)100円

休館日：月曜日(祝日の場合は翌日)

ほか臨時休館・年末年始

交通：京王線・JR南武線「分倍河原」駅より健康センター行バス「郷土の森」下車





## アジサイ探訪

秋田 宏

先祖帰りした渦アジサイ  
キレイに半分が先祖帰りした「渦アジサイ」  
東京サマーランドのアジサイ園にて6月撮影



「花火」が額から手毬に  
近所の田中さんの庭で10月1日に撮影7年前  
に鉢咲きを娘さんから母の日のプレゼントに  
もらい花が終わって庭に植えた、7年後11月  
7日撮影の写真①の様に乱れ咲きしたものが  
3年後の10年目の今年10月1日撮影の写真  
②の様に額咲きしました。遅咲きの花火はこ  
のような変化が多く見られる。



↑写真①



↑写真②

山アジサイは軽井沢・「白糸の滝」の南側に咲い  
ていた。



## 平成17年度 日本アジサイ協会総会

平成17年6月19日兵庫県三田市のかさや相野あじさい園で藤井清副会長以下31名の出席者で開催された。司会進行は安藤理事、岩佐吉純会長は5月初めに手術5月22日に退院されたばかりで大事をとって静養中で、書面で挨拶を寄せられた。

### 岩佐会長挨拶文

日本アジサイ協会総会にあたり、一言ご挨拶申し上げます。その前にJR福知山線の重大事故に  
会われた方、関係各位に深く哀悼の意を表する次第です。

アジサイ協会の主に関西の方々とお目にかかれるのを楽しみにしておりましたが、5月9日右  
肺・食道と胃の噴門部分の手術を受ける事となってしまいました。経過は良好で同月22日退院  
しましたが仮釈放の身、残念ながら参加できず申し訳ありません。74歳の現在まで全く病院・  
医者を知らずに過ぎた人生が一転病気とつきあわなければならなくなってしまいました。皆々様  
も特に大切にお過ごしください。

聞く所によりますとニュースとして、アメリカのアジサイの新品種 “エンドレス サマー”は  
耐寒性・青色花の四季咲きで、権利金付きで250万本が売れた由、上手に販売した例でしょう。  
びっくりする数量です。しかし東京・横浜・名古屋・大阪・兵庫の夏の熱帯地で四季咲きとなり、  
開花を続けるかどうか疑問です。

今年から異品種一同種、同品種一異種等の品種の整理にとりかかりたく、とりあえず理事会に  
品種登録についてお諮りしすすめて参りたいと考えておりますが、皆々様いかがでしょうか。ま  
たエゾアジサイとヤマアジサイについての交雑接点、変異の程度等について東大の大場秀章博士  
のご協力を願うつもりです。しかしこれらは皆々様が発見された新しい変異種の正確な報告が必  
要です。是非密なるご協力が絶対必要です。そこで先ず野生種から整理をはじめたいと思います。

ついであじさい資料館の設置を考えたいと思っております。資料収集は山本武臣前会長が始め  
られておりご遺族にお願いをし、適当な価格で譲り受け、先ず基本を作り、その上で資料館の計  
画をつくっていきたいと思っております。会員の皆々様のご協力を切にお願いいたします。

その他、会の財政充実と健全化、あじさい図譜の出版、会員数の増加等、やらねばならない事  
が山積しております。少しずつご協力をいただきながら、進めたいと考えますので、よろしくお  
願いいたします。

最後ですが、小生の入院に会よりお見舞いを頂戴いたしました。この席をお借りして厚く御礼  
申し上げます。

とりあえず一言ご挨拶申し上げる次第です。

日本アジサイ協会 会長 岩佐吉純



日本アジサイ協会会員所在地及び会員数（17年度）

16年度決算書

項目	収入	項目	支出
平成15年度より繰入	1,881,245	会議費	268,049
会費（特別会員）	1,096,000	通信費	186,310
利息	60	印刷代	542,086
		調査研究費	0
		原稿料	150,000
		会費返金	1,000
計	2,977,305	計	1,147,445

収入 2,977,395 円 支出 1,147,445 円 差引残高 1,829,860 円（翌年度繰越し）

平成17年度予算書

項目	収入	項目	支出
平成16年度より繰入	1,829,860	会議費（総会・理事会）	300,000
会費（特別会員）	320,000	事務費	150,000
会費（一般会員）	741,000	通信費	180,000
		印刷代	550,000
		調査研究費	150,000
		原稿料	100,000
		予備費	1,460,860
計	2,890,860	計	2,890,860

平成16年度総会の様子



◎事務局だより◎

- ・ 今回は上町さんから貴重な論文をいただきました。まだ研究途中とのことですが、協会としても大いに期待したいと思います。
- ・ 次号の原稿、イベント情報締切は4月15日です。たくさんお寄せ下さい。
- ・ いつも会報の発行が遅れていますことをお詫びいたします。

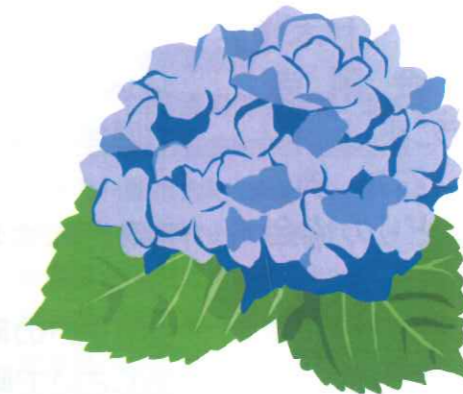
1.北海道 1  
計 1

東北地方  
☆ 2.青森県 2  
3.岩手県 32  
4.宮城県 4  
☆ 5.秋田県 1  
☆ 6.山形県 1  
☆ 7.福島県 1  
計 41

近畿地方  
☆ 24.三重県 11  
☆ 25.滋賀県 1  
☆ 26.京都府 4  
☆ 27.大阪府 9  
☆ 28.兵庫県 13  
☆ 29.奈良県 3  
☆ 30.和歌山県 1  
計 42

四国地方  
☆ 36.徳島県 0  
☆ 37.香川県 3  
38.愛媛県 3  
☆ 39.高知県 3  
計 9

関東地方  
☆ 8.茨城県 3  
☆ 9.栃木県 4  
☆ 10.群馬県 10  
11.埼玉県 15  
☆ 12.千葉県 9  
☆ 13.東京都 44  
☆ 14.神奈川県 35  
計 120



中部地方  
☆ 19.山梨県 7  
20.長野県 2  
☆ 21.岐阜県 2  
☆ 22.静岡県 5  
☆ 23.愛知県 6  
計 22

九州地方  
40.福岡県 4  
41.佐賀県 4  
☆ 42.長崎県 1  
☆ 43.熊本県 5  
44.大分県 1  
☆ 45.宮崎県 2  
☆ 46.鹿児島県 8  
47.沖縄県 3  
計 28

北陸地方  
☆ 15.新潟県 6  
16.富山県 0  
☆ 17.石川県 9  
☆ 18.福井県 0  
計 15

外国  
フランス 1  
中国地方  
☆ 31.鳥取県 0  
32.島根県 0  
33.岡山県 4  
☆ 34.広島県 5  
☆ 35.山口県 12  
計 21

特別会員 31 普通会員 269 総会員数 300

☆印は郷土の花



特別会員

岩手県一関市	みちのくあじさい園 伊藤達郎	ガク・ヤマ・エゾが同時に咲く
岩手県一関市	一関地方森林組合	
岩手県一関市	古戦場商事	
岩手県一関市	川島印刷(株) 菊池 慶炬	一関アジサイ図鑑印刷
秋田県平鹿郡	(株)共 林 荘 高橋 勝美	
群馬県伊勢崎市	(有)グリーンランド	
群馬県渋川市	渋川市役所 都市計画課	アジサイの小野池公園他
群馬県邑楽郡板倉町	雷電神社 代表 江森隆裕	
千葉県茂原市	あじさい屋敷 服部 喜美雄	一目千両のアジサイ園
埼玉県所沢市	喜宝園(山野草店) 諸星 フミ	アジサイ展示会毎年6月第1金土日
埼玉県大里郡	能護寺 鈴木 光禅	境内と300鉢のアジサイ
東京都三宅島村	三宅島役場 産業観光課	島内一面にアジサイが咲き乱れる
東京都板橋区	(株)グリーンライフ 杉本誉晃	
東京都日野市	高幡不動尊 金剛寺	境内はアジサイが咲き誇る
東京都あきる野市	(株)東京サマーランド	遊園地とアジサイの里・アナベルの雪山
東京都あきる野市	(有)翠宏園 石川 典宏	
神奈川県相模原市	(財)相模原市みどりの協会	麻溝公園、北公園、アジサイの珍種がいっぱい
神奈川県鎌倉市	池田 正弘	
神奈川県足柄上郡	開成町役場	あじさいの町あじさい農道
神奈川県足柄上郡	開成町あじさい研究会	あじさいで町の活性化
神奈川県津久井郡	(有)未生園	日本庭園の作庭と生け花
山梨県南巨摩郡	渡辺 義彦	内船アジサイ公園代表
静岡県御殿場市	御殿場農園	アジサイ苗の通信販売
静岡県引佐郡	(株)奥浜名湖レジャーランド奥山高原 佐藤 英年	
三重県いなべ市	北勢市民会館	アジサイの万葉の里公園
大阪府八尾市	大阪糖菓(株)野村 卓	アジサイコンペイトウ
兵庫県神戸市	神戸市立森林植物園	アジサイの品種保存園
兵庫県西脇市	西林寺	アジサイ・サクラ・モミジのお寺
奈良県大和市	矢田寺・大門坊	環境のよいアジサイ園
佐賀県東松浦郡	相知町観光協会	九州一の滝とアジサイ
鹿児島県出水市	東雲の里 宮上 誠	アジサイ園と陶芸・宿と食事

☆Telその他は名簿を参照してください。

日本アジサイ協会会員名簿

番号	地域	氏名	郵便番号	住所	電話番号	備考
北海道						
1-1-1		木村 マサ子	040-0045	北海道函館市住吉町15-6	0138-22-8818	
青森県						
1-2-1		前田 鏡治	030-0945	青森県青森市桜川7-2-6	0177-41-8155	
		佐藤 良輔	039-1107	青森県八戸市櫛引字猪沢48-18	0178-23-5054	新
岩手県						
1-3-1		伊藤 達郎	021-0221	岩手県一関市舞川字原沢85	0191-28-2345	みちのくアジサイ園
1-3-2		一関地方森林組合	021-0885	岩手県一関市田村町5-3	0191-23-3141	
1-3-3		古戦場商事	021-0041	岩手県一関市赤荻字塚78-2		
1-3-4		川島印刷KK	021-0882	岩手県一関市上大槻街	0191-46-4161	
1-3-5		一関信用金庫	021-0024	岩手県一関市幸町5-5	0191-23-6111	
1-3-6		JR 一ノ関	021-0867	岩手県一関市駅前67	0191-23-5103	
1-3-8		溪 泉 閣	021-0101	岩手県一関市巖美町字南滝ノ上3-1	0191-29-2311	
1-3-9		瑞 泉 閣	021-0101	岩手県一関市巖美町字下り松65-2	0191-39-2031	
1-3-10		関 東 貞 夫	021-0881	岩手県一関市大町2-46	0191-23-2337	
1-3-11		(株)イチサイ	021-0027	岩手県一関市竹山町4-45	0191-23-0602	
1-3-13		佐々木 一栄	021-0882	岩手県一関市上大槻街5-38	0191-21-0508	
1-3-14		伊藤 修平	021-0221	岩手県一関市舞川字中里79-2	0191-28-2706	
1-3-15		千田 保信	021-0221	岩手県一関市舞川字小戸6	0191-28-2645	
1-3-16		小梨 浩子	021-0902	岩手県一関市萩荘字大清水92-1	0191-24-2305	
1-3-17		佐藤 愛	021-0221	岩手県一関市舞川字一本松181-3	0191-28-2427	
1-3-18		千田 一司	021-0221	岩手県一関市舞川字中里171-3	0191-28-2718	
1-3-19		安部 正衛	021-0221	岩手県一関市舞川字宿の前18-1	0191-28-2043	
1-3-20		吉田 禎一	021-0221	岩手県一関市舞川字馬洗淵16	0191-28-2003	
1-3-21		千葉 秀市	021-0221	岩手県一関市舞川字水上47	0191-28-2608	
1-3-22		吉田 良男	021-0221	岩手県一関市舞川字水上126-2	0191-28-2607	
1-3-23		高橋 光蔵	021-0011	岩手県一関市山目町3-2-13	0191-23-9753	
1-3-24		一関 富男	021-0851	岩手県一関市関が丘40-1	0191-21-4046	
1-3-25		藤 元 淳	021-0901	岩手県一関市真柴字中田4-219	0191-21-1659	
1-3-27		西城 優子	029-0303	岩手県東磐井郡東山町松川字卯入道平3	0191-48-2711	
1-3-28		千葉 修二	029-4102	岩手県西磐井郡平泉町字太平36	0191-46-2837	
1-3-30		駒 形 匡	029-4101	岩手県西磐井郡平泉町長島字二反田109	0191-46-5319	
1-3-31		藤原 利男	028-3533	岩手県紫波郡紫波町赤沢字牛ヶ馬場13-1	019-672-2793	
1-3-32		大弓 武	028-3533	岩手県紫波郡紫波町赤沢字元沢46	019-676-3196	
1-3-33		岩淵 昭一	021-0882	岩手県一関市上大槻街1-3	0191-23-5019	
1-3-34		横 沢 重雄	021-0884	岩手県一関市大手町3-7-601	0191-23-2467	一関市観光協会会長
1-3-35		千葉 隆子	029-0711	岩手県東磐井郡大東町大原字上川原17-2	0191-72-2617	
1-3-36		吉田 孝子	021-0015	岩手県一関市山目字十二神147-2	0191-26-4398	



宮城県			
3-4-1	渋谷 芳崖	981-0931 宮城県仙台市青葉区北山1-13-1資福寺	022-234-5730
3-4-2	永井 晴彦	981-1102 宮城県仙台市太白区袋原4-25-64	022-241-5637
3-4-3	菊地 茂	989-2351 宮城県亶理市亶理町字上浜街道27-4	0223-34-6651
3-4-4	平沢 英二郎	981-8001 宮城県仙台市泉区南光台5-4-11	022-234-6089

秋田県			
2-5-1	(株)共林荘	019-1105 秋田県平鹿郡山内村南郷字大弘川139-1	0182-53-2800

山形県			
3-6-1	前田 広一	990-0057 山形県山形市宮町5-11-28	023-622-8689

福島県			
3-7-1	讓 矢尚武	965-0853 福島県会津若松市材木町2-3-84	0424-26-4857

茨城県			
3-8-1	名越 早智子	300-1622 茨城県北相馬郡利根町布川2103	0297-68-6329
3-8-4	仲内 清子	314-0121 茨城県鹿島郡神栖町溝口5128	0299-96-5503
3-8-6	和田 きし江	311-2423 茨城県潮来市日の出4-3-8	0299-66-1447

栃木県			
3-9-2	谷田部 元照	322-0527 栃木県鹿沼市塩山町20	0289-75-3423
3-9-4	沼尾 光三	328-0074 栃木県栃木市菌部町3-13-40	0282-31-2720
3-9-5	赤羽 勝	321-0201 栃木県下都賀郡壬生町安塚2469-5	0282-86-0587
3-9-6	海老原 廣	321-0045 栃木県芳賀郡二宮町沖82-25	0285-74-2522

群馬県			
2-10-1	渋川市役所	377-8501 群馬県渋川市石原80 渋川市役所都市計画課	027-922-2111
3-10-2	望月 和子	371-0043 群馬県前橋市青柳町472-2	027-233-4031
3-10-3	岩崎 富男	371-0048 群馬県前橋市田口町737	027-233-6007
3-10-4	工藤 暢宏	371-8570 群馬県前橋市大手町1-1-1群馬県庁新政策課	027-226-2325
3-10-6	石島 幸三	370-2463 群馬県富岡市神成66-2	027-467-2909
3-10-7	坂本 正次	376-0144 群馬県桐生市下田沢2822	027-796-2750
3-10-9	永倉 正章	371-0217 群馬県勢多郡新里村大字新川1380-8アンテルセンアパート2号	0277-74-1532
3-10-10	加藤 幹久	379-2301 群馬県新田郡藪塚本町藪塚2175	0277-78-3655
2-10-11	雷電神社	374-0132 群馬県邑楽郡板倉町板倉2328-1	0276-82-0007
2-10-12	(有)グリーンランド	372-0802 群馬県伊勢崎市田中島町356-2	0270-25-7105

埼玉県			
2-11-1	鈴木 光禪	360-0237 埼玉県大里郡妻沼町永井太田1141	048-588-0901
3-11-3	鈴木 みやこ	331-0821 埼玉県さいたま市北区別所町26-2	048-664-3572
3-11-4	小川 栄吉	332-0005 埼玉県川口市新井町12-5	048-223-3001
3-11-5	石井 栄寿	337-0966 埼玉県さいたま市北原1558	048-878-0523
3-11-6	山田 初枝	346-0013 埼玉県久喜市東3-4-14	0480-21-9209
3-11-7	戸口 昭一	350-0421 埼玉県入間郡越生町麦原686	049-292-4648
3-11-9	伊藤 八郎	350-1101 埼玉県川越市の場2407-35	049-233-2486

1-11-11	信常 就吉	350-1316 埼玉県狭山市南入曾565-6	042-959-3944
1-11-12	村上 馨子	355-0077 埼玉県東松山市上唐子1523-3	049-323-0269
1-11-13	諸星 フミ	359-0024 埼玉県所沢市下安松331	042-944-0955
1-11-14	腰塚 敏男	360-0853 埼玉県熊谷市玉井2031-1	048-532-0135
1-11-15	高野 喜久夫	366-0801 埼玉県深谷市上野台327-8	048-572-8542
1-11-17	上林 兼二	367-0313 埼玉県児玉郡神泉村矢納475	027-452-6204
1-11-18	伊藤 安行	350-0415 埼玉県入間郡越生町大字上野4669-2	049-292-5300
1-11-19	荒井 俊雄	350-1316 埼玉県狭山市南入曾1029-17	042-957-8706

千葉県			
1-12-1	高木 敏子	261-0013 千葉県千葉市美浜区打瀬1-2-2セントラルパークイーストG-60	043-272-5998
1-12-2	服部 喜美雄	297-0042 千葉県茂原市三ヶ谷719	0475-24-8511
1-12-4	市原 るみ子	299-4401 千葉県長生郡睦沢町寺崎326	0475-44-0672
1-12-5	渡辺 照夫	270-1176 千葉県我孫子市柴崎台1-3-25	0471-82-8123
1-12-6	鶴岡 英樹	297-0026 千葉県茂原市茂原1590	0475-23-8726
1-12-7	かじ池 亭	270-1174 千葉県我孫子市日の出1521	0471-82-4744
1-12-8	(株)千秋社	278-0043 千葉県野田市清水960	0471-25-3030
1-12-9	岡本 克己	272-0802 千葉県市川市柏井町3-648	047-337-3846
1-12-11	川村 律子	299-4334 千葉県長生郡長生村藪塚950-26	0475-32-4019

東京都			
1-13-1	三宅村役場	100-1212 東京都三宅島三宅村阿古497	04994-5-0992
1-13-2	尾川 武雄	100-0101 東京都大島町元町風待31	04992-2-2361
1-13-3	白井 嘉則	100-0101 東京都大島町元町字大津277-14	04992-2-3259
1-13-4	北原 末松	100-0101 東京都大島町元町地の岡66-7	04992-2-0759
1-13-5	山本 和夫	100-0402 東京都新島村本村1-7-3	04992-5-0469
2-13-7	東京サマーランド	197-0832 東京都あきる野市上代継字白岩600	0425-58-6511
1-13-8	佐久間 敏子	111-0042 東京都台東区寿1-18-10	03-3832-2540
1-13-9	鈴木 七男	112-0001 東京都文京区白山4-23-19	03-3944-7070
1-13-10	石田 佳子	115-0042 東京都北区志茂1-23-3	03-3903-9673
1-13-13	山崎 範子	146-0061 東京都品川区小山台1-8-4	03-3714-5186
1-13-14	溪口 早苗	154-0022 東京都世田谷区梅丘3-14-23	03-3427-2855
1-13-17	高井 忠男	156-0041 東京都世田谷区大原2-15-11	03-3328-8123
1-13-15	荒木 進之	156-0054 東京都世田谷区桜丘3-37-18	03-3420-2577
1-13-16	安達 瞳子	157-0064 東京都世田谷区給田4-23-11	03-3305-1311
1-13-18	江守 若菜	164-0001 東京都中野区中野2-1-5	03-3381-5084
1-13-19	須佐 建有	164-0003 東京都中野区東中野1-27-1	03-3369-7564
1-13-21	山崎 富佐子	165-0031 東京都中野区上鷺宮4-1-6	03-3999-3744
1-13-22	服部 淳子	166-0011 東京都杉並区梅里2-15-10	03-3318-8943
1-13-23	瀬古 多江子	166-0016 東京都杉並区成田西1-16-2	03-3313-3167
1-13-24	嶺村 明	167-0043 東京都杉並区上荻2-42-19コンフォート荻窪109	03-5310-1900
1-13-25	岡田 満子	168-0071 東京都杉並区高井戸西3-3-4-701	03-3305-0408
1-13-26	柴崎 啓子	168-0072 東京都杉並区高井戸東3-2-1	03-3304-1480
1-13-27	秦 功一	169-0051 東京都新宿区西早稲田2-20-1	03-3202-2777
1-13-28	杉本 誉晃	173-0037 東京都板橋区小茂根5-3-11	03-3956-8423
1-13-30	坂本アキ子	180-0012 東京都武蔵野市緑町2-3-C2-102	0422-51-9799



3-13-31	柴田 十紀子	187-0043	東京都小平市学園東町29-15	0423-44-6109
3-13-33	名和 千枝子	192-0043	東京都八王子市暁町2-28-11	0426-28-2803
3-13-34	秋田 宏	193-0801	東京都八王子市川口町1460-5	0426-54-0883
3-13-36	佐藤 広	194-0213	東京都町田市常盤町3335	042-797-7566
3-13-37	武井 帝	195-0064	東京都町田市小野路町1629-4	042-734-5510
3-13-38	梅田 幸次	198-0024	東京都青梅市新町7-6-8	0428-32-2208
3-13-39	渡辺 光夫	203-0023	東京都東久留米市南沢4-1-19	0424-63-6182
3-13-41	内田 洋子	179-0084	東京都練馬区氷川台4-47-3	03-5945-9040
3-13-42	藤枝 彩子	153-0043	東京都目黒区目黒1-1-32-301	03-5720-1031
3-13-44	山本 百起男	207-0003	東京都東大和市狭山4-1448-5	042-566-1416
3-13-45	小川 直	207-0011	東京都東大和市清原1-1北1-205	042-564-6653
2-13-46	翠 宏 園	197-0814	東京都あきる野市二宮2193-1	042-556-1627
2-13-47	高幡 不動 尊	191-0031	東京都日野市高幡733	0425-91-0032
3-13-49	桜井 衛	100-1401	東京都八丈島八丈町大賀郷2601	04996-2-3107
3-13-51	原 章	187-0003	東京都小平市花小金井南町3-30-19	0424-62-3938
3-13-52	石田 金平	195-0054	東京都町田市三輪町18-2	044-988-0255
3-13-53	平野 庸	112-0002	東京都文京区小石川3-13-9-107	080-3203-4210
3-13-54	植木 律之	194-0001	東京都町田市つくし野1-17-101	042-795-4041
3-13-55	松村 武男	204-0003	東京都清瀬市中里2-1404	0424-91-2306

金剛寺

千葉より転居

新

新

神奈川県

2-14-1	(財)相模原市 みどりの協会	228-0828	神奈川県相模原市麻溝台2317-1	042-777-2860
2-14-2	池田 正弘	248-0005	神奈川県鎌倉市雪ノ下2-14-20	0467-25-2428
2-14-3	開成町役場まちづ くり部産業振興課	258-8502	神奈川県足柄上郡開成町延沢771	0465-83-2331
2-14-4	開成町あじさい 研究会	258-0027	神奈川県足柄上郡開成町延沢607 新座様方	0465-82-3307
3-14-6	山本 靖	258-0026	神奈川県足柄上郡開成町延沢232	046582-3429
3-14-8	野地 敏夫	222-0011	神奈川県横浜市港北区菊名3-19-29-304	045-431-4304
3-14-9	吉原 直美	223-0054	神奈川県横浜市港北区綱島台25-1	045-541-6452
3-14-10	鈴木 美智子	224-0053	神奈川県横浜市都筑区池辺町2743	045-942-7592
3-14-11	井上 厚子	224-0053	神奈川県横浜市都筑区池辺町2731	045-941-5384
3-14-12	渡辺 真男	231-0823	神奈川県横浜市中区本牧三之谷51-11	045-623-4006
3-14-13	安西 直子	244-0001	神奈川県横浜市戸塚区鳥が丘41-5	045-861-0368
3-14-15	桜井 敏朗	229-0037	神奈川県相模原市千代田3-6-23	042-751-4885
3-14-17	立木 直美	237-0066	神奈川県横須賀市湘南鷹取2-34-7	046-865-2827
3-14-18	草刈 孝太郎	240-0115	神奈川県三浦郡葉山町上山口1293	046-878-8152
3-14-19	熊坂 喜久男	243-0303	神奈川県愛甲郡愛川町中津462-1	046-285-0720
3-14-20	千葉 秀夫	248-0004	神奈川県鎌倉市西御門1-10-1	0467-24-2284
3-14-21	妹尾 茂子	248-0023	神奈川県鎌倉市極楽寺4-11-10	0467-24-2352
3-14-22	赤木 朝子	248-0023	神奈川県鎌倉市極楽寺1-8-3	0467-25-2881
3-14-23	増淵 整治	248-0024	神奈川県鎌倉市稲村ガ崎3-14-6	0467-23-5914
3-14-24	大友 三夫	248-0031	神奈川県鎌倉市鎌倉山3-22-16	0467-32-2348
3-14-25	中森 智子	247-0071	神奈川県鎌倉市玉縄2-11-1	0467-44-2780
3-14-27	五十嵐 建夫	251-0003	神奈川県藤沢市柄沢614-6	0466-27-9245

-14-30	窪田 敬一	259-1201	神奈川県平塚市南金目521	0463-58-4187
-14-31	杉山 ゆみ子	254-0807	神奈川県平塚市代官町37-8	0463-22-0081
-14-32	杉田 左斗子	259-0113	神奈川県中郡大磯町石神台1-3-10	0463-72-2389
-14-33	遠藤 幸雄	258-0027	神奈川県足柄上郡開成町岡野87	0465-82-3808
-14-34	安藤 秀夫	259-1331	神奈川県秦野市堀西82-10	0463-88-7738
-14-35	菊地 紀夫	258-0019	神奈川県足柄上郡大井町金子1202-3	0465-82-5594
-14-37	(有)未生園	220-0101	神奈川県津久井郡城山町町屋3-6-3	042-782-7222
-14-38	露木 順一	258-0026	神奈川県足柄上郡開成町延沢773	0465-83-2331
-14-39	岩佐 吉純	226-0024	神奈川県横浜市緑区西八朔町163	045-934-2786
-14-40	西嶋 清	236-0051	神奈川県横浜市金沢区富岡東6-30-N112	045-774-9312
-14-42	小川 美津枝	233-0006	神奈川県横浜市港南区芹が谷2-23-4-44	045-823-8816
-14-43	山口 弘昭	248-0001	神奈川県鎌倉市十二所176-2	0467-24-4395
-14-44	渡辺 悟	241-0804	神奈川県横浜市旭区川井宿町75-47	045-955-0477

新  
新  
新

新潟県

1-15-1	斉藤 元	943-0122	新潟県上越市新保古新田548-1	0255-22-4945
1-15-2	堀野 一人	959-0221	新潟県西蒲原郡吉田町西太田785-16	0256-93-5768
1-15-3	廣田 裕平	959-2222	新潟県阿賀野市小浮337	0250-68-4174
1-15-4	大岡 徳治	959-2222	新潟県阿賀野市小浮1181	025068-3420
1-15-5	倉重 裕二	956-0845	新潟県新津市金津186 新潟県立植物園	025024-6465
1-15-6	下村 篤	959-0112	新潟県西蒲原郡分水町熊森7109	0256-97-3443

石川県

1-17-1	松枝 章	920-2103	石川県石川郡鶴来町小柳町口20-7	076-192-1943
1-17-2	堂谷内 信夫	926-0007	石川県七尾市三室町128部16番地	0767-58-1564
1-17-3	西山 カヲル	926-0178	石川県七尾市石崎町香島3丁目24番地	0767-62-0043
1-17-4	氣屋村 辰男	920-0206	石川県金沢市北寺町二の78	076-238-0045
1-17-5	氣屋村 美佐子	920-0206	石川県金沢市北寺町二の78	076-238-0045
1-17-6	(株)金沢村田 製作所	920-2102	石川県白山市曾谷町418 環境管理課	0761-93-2152
1-17-7	本田 雅人	920-0343	石川県金沢市畝田中2-224	076-267-3545

新  
新

山梨県

2-19-1	渡辺 義彦	409-2305	山梨県南巨摩郡南部町内船5270	0556-64-2226	内船アジサイ園代表
1-19-2	遠藤 雄一	409-2305	山梨県南巨摩郡南部町内船5317	05566-4-2773	
1-19-3	望 月 昇	409-2305	山梨県南巨摩郡南部町内船7371-1	05566-4-2577	
1-19-5	山本 一夫	409-2305	山梨県南巨摩郡南部町内船5248	05566-4-3018	
1-19-7	木内 実	409-2305	山梨県南巨摩郡南部町内船4338-1		
1-19-8	木内 忠幸	409-2305	山梨県南巨摩郡南部町内船222-1	05566-4-3408	
1-19-9	谷川 孝子	409-3422	山梨県南巨摩郡身延町宮木3208	0556-42-2377	新

長野県

1-20-1	宮前 日王	382-0012	長野県須坂市大谷町221	0262-45-8402
1-20-2	手塚 章	399-3103	長野県下伊那郡高森町下市田513-1	0265-23-8922



岐阜県

3-21-2 早川 昌範 502-0027 岐阜県岐阜市長良宮口町1-7 0582-31-5830
3-21-4 三光 寺 501-2257 岐阜県山県郡美山町富永671-1 0581-52-1054 アジサイの山寺

静岡県

3-22-4 勝又 一義 412-0006 静岡県御殿場市中畑1768-5 0550-89-4027
3-22-5 一江 豊一 436-0111 静岡県掛川市原里110 0537-26-1211
2-22-7 御殿場農園 412-0007 静岡県御殿場市永塚59-1 0550-89-1468
3-22-8 山本 健 437-1425 静岡県小笠郡大東町浜野新田804-1 0537-72-6226
2-22-9 奥奥浜名湖レジャーランド奥山高原 431-2224 静岡県引佐郡引佐町奥山堂の上1736-1 053-543-0234

愛知県

3-23-1 中川 勝四 441-3627 愛知県渥美郡渥美町堀切西猫池93 0531-35-6295
3-23-2 中村 隆 493-0001 愛知県葉栗郡木曾川町黒田西町北39 0586-86-6961
3-23-4 赤木 輝敬 492-8164 愛知県稲沢市井之口大坪町74-708 0587-23-5920
3-23-5 柴田 行雄 492-8214 愛知県稲沢市大塚南2-25 0587-21-2639
3-23-6 水野 一松 492-8214 愛知県稲沢市大塚南2-61 0587-32-5274
3-23-8 高岡 宣輝 441-3501 愛知県田原市高松町西山8 0531-45-2648

三重県

2-24-1 いなべ市北勢市民会館 511-0428 三重県いなべ市北勢町阿下喜3083-1 0594-72-3510
3-24-2 寺家 光弘 514-0028 三重県津市東丸之内4-12 0592-24-4397
3-24-3 小淵 聖子 515-2504 三重県一志郡一志町高野254-1 0592-93-5111
3-24-4 村田 喜代子 519-2704 三重県度会郡大宮町阿曾433 0598-86-2444
3-24-5 出口 幸雄 511-0437 三重県いなべ市北勢町垣内756 0594-72-2504
3-24-6 松田 文弘 511-0923 三重県桑名市桑部1532-5 0594-22-6344
3-24-7 館 龍司 519-0321 三重県鈴鹿市深溝町1648-2 0593-74-1998
3-24-8 佐治 悦子 510-0031 三重県四日市市浜一色町9-2 0593-31-7245
3-24-9 大井 弘次 519-5202 三重県南牟婁郡御浜町志原1761-31 05979-2-0212
3-24-10 沖津 ちゑ子 515-1502 三重県松阪市飯高町宮前1785 0598-46-1086
3-24-11 岡 博 511-0507 三重県いなべ市藤原町上之山田710 0594-46-4169 奈良より転居 新

滋賀県

3-25-2 上町 達也 522-8533 滋賀県彦根市八坂町2500 0749-24-7093

京都府

3-26-1 野村 修三 610-0121 京都府城陽市寺田水度坂15-17 0774-55-7100
3-26-2 松谷 茂 611-0031 京都府宇治市広野町尖山4-139 0774-44-9206
3-26-3 岩船 寺 619-1133 京都府相楽郡加茂町岩船上ノ門43 0774-76-3390
3-26-4 谷口 充 601-0765 京都府北桑田郡美山町福居 0771-76-0215

大阪府

2-27-1 野村 卓 581-0038 大阪府八尾市若林町2-88 0729-48-1338 大阪糖菓株式会社
3-27-2 井関 醇一 585-0052 大阪府南河内郡千早赤阪村中津原381 0721-72-0318
3-27-3 皆川 悦子 590-0113 大阪府堺市晴美台1-5-11 0722-92-3335
3-27-4 田中 悦子 590-0113 大阪府堺市晴美台1-23-5 0722-91-9672
3-27-5 三宅 充雄 590-0963 大阪府堺市少林寺町東2-1-23 0722-22-7557
3-27-8 吉川 照彦 560-0011 大阪府豊中市上野西2-16-8 06-6846-0849
3-27-9 平田 清美 583-0027 大阪府藤井寺市岡2-9-14 0729-39-2587
3-27-10 寺井 健 591-0507 大阪府堺市東三国ヶ丘町3-4-7-104 072-254-7206 新
3-27-11 奥野 勝 574-0073 大阪府大東市緑ヶ丘2-7-23 072-875-1276 新

兵庫県

2-28-1 神戸市立森林植物園 651-1102 兵庫県神戸市北区山田町上谷上字長尾1-2 078-951-0253
3-28-2 緒方 明 656-2221 兵庫県津名郡津名町長沢247-1 079-964-0847
3-28-3 米村 邦稔 657-0101 兵庫県神戸市灘区鶴甲2-3-1-107 078-842-6534 六甲山のアンサーを查アス会 会
3-28-6 中西 郁 669-1346 兵庫県三田市上相野373 079-568-1301
3-28-8 山県 治朗 671-1228 兵庫県姫路市網干区坂出245-2 079-272-5571
3-28-9 前谷 玲子 651-2276 兵庫県神戸市西区春日台8-11-42 078-964-0331
3-28-10 野沢 早苗 654-0151 兵庫県神戸市須磨区北落合1-1-317-401 078-795-1552
3-28-11 浜田 昭文 669-6728 兵庫県美方郡浜坂町対田283-1 0796-82-2962
3-28-12 藤井 清 651-1332 兵庫県神戸市北区唐櫃台4-17-2-102 078-987-3201
3-28-13 藤岡 昇 675-0553 兵庫県三木市緑ヶ丘東2-7-37 079-484-1882 名誉会員
2-28-14 西林 寺 677-0026 兵庫県西脇市坂本455 0795-22-2387
3-28-15 石黒 雄一 675-0002 兵庫県加古川市山手3-9-17 0794-38-7922
3-28-16 米谷 俊彦 651-1114 兵庫県神戸市北区鈴蘭台西町2-11-3 078-592-3065

奈良県

3-29-1 中谷 彰 637-0037 奈良県五條市野原中1-12-21 0747-22-3450
2-29-2 矢田寺大門坊 639-1058 奈良県大和郡山市矢田町3549 0743-53-1445
3-29-4 泰田 良三 632-0042 奈良県天理市萱生町1320-2 0743-67-2488

和歌山県

3-30-1 中松 正章 649-1202 和歌山県日高郡日高町萩原771-1 0738-63-3309

岡山県

3-33-1 須江 秀子 708-0824 岡山県津山市沼340-2 086-824-1873
3-33-2 小畑 慶子 710-0007 岡山県倉敷市浅原1573 安養寺 086-422-1110
3-33-3 清友 敬子 717-0013 岡山県真庭郡勝山町勝山162 086-744-2018
3-33-4 大島 昭夫 711-0913 岡山県倉敷市児島味野3-4-3 086-473-0102 新

広島県

3-34-1 国実 敏博 729-2506 広島県豊田郡安浦町原畑123-3 0823-84-5853
3-34-2 梶岡 幹生 737-0834 広島県呉市瀬戸見町1-10 0823-20-3015
3-34-3 有田 保弘 739-1301 広島県広島市安佐北区白木町井原4430-1 082-828-0250
3-34-4 森下 満之 733-0821 広島県広島市西区庚午北4-9-25-407 082-271-5136
3-34-5 石原 和枝 731-5157 広島県広島市佐伯区観音台2-7-1 082-922-5768 新



山口県

Table with 4 columns: ID, Name, Address, Phone Number. Includes entries for 大田 みどり, 野村 博民, 岡本 克己, 山田 孝, 今西 美佐子, 吉村 孝雄, 木村 理都子, 西村 伸作, 藤井 彰, 奥山 浩二, 永村 光生, 西本 勝美.

香川県

Table with 4 columns: ID, Name, Address, Phone Number. Includes entries for 香川 陽子, 木村 時代, 井川 義明.

愛媛県

Table with 4 columns: ID, Name, Address, Phone Number. Includes entries for 佐伯 敦, 越智 幹男, 和泉 卓也.

高知県

Table with 4 columns: ID, Name, Address, Phone Number. Includes entries for 宮崎 明美, 黒岩 八重子, 森田 郁雄.

福岡県

Table with 4 columns: ID, Name, Address, Phone Number. Includes entries for 小柳 珠美, 福島 房子, 財津 政義, 西岡 良一.

佐賀県

Table with 4 columns: ID, Name, Address, Phone Number. Includes entries for (財)相 知 町 観 光 協 会, 佐々木 光子, 岩政 実男, 佐伯 哲朗.

長崎県

Table with 4 columns: ID, Name, Address, Phone Number. Includes entry for 増田 康子.

熊本県

Table with 4 columns: ID, Name, Address, Phone Number. Includes entries for 白石 哲士, 福崎 国博, 馬場 健二, 清田 忠司, 澤村 靖尚.

大分県

Table with 4 columns: ID, Name, Address, Phone Number. Includes entry for 岩崎 美沙子.

宮崎県

Table with 4 columns: ID, Name, Address, Phone Number. Includes entries for 片山 公美栄, 脇田 洋一.

鹿児島県

Table with 4 columns: ID, Name, Address, Phone Number. Includes entries for 宮上 誠, 松元 公正, 永山 博文, 宇都 秀明, 高崎 ひろみ, 園田 洋子, 井龍 眞一, 日当瀬 和夫.

沖縄県

Table with 4 columns: ID, Name, Address, Phone Number. Includes entries for 伊波 剛彦, 饒平名 ウト, 仲村 洋子.

フランス

Table with 4 columns: ID, Name, Address, Phone Number. Includes entry for Corinne Mallet.

新

四国ガーデン

新



## 役員名簿

役職氏名	郵便番号	住所	電話番号	備考
1-25 会長 岩佐 吉純	226-0024	神奈川県横浜市緑区西八朔町163	045-934-2786	
1-2 副会長 藤井 清	651-1332	兵庫県神戸市北区唐櫃台4-17-2-102	078-987-3201	
1-3 " 池田 正弘	248-0005	神奈川県鎌倉市雪ノ下2-14-20	0467-25-2428	
1-4 " 荒木 進之	156-0054	東京都世田谷区桜丘3-37-18	03-3420-2577	
1-18 " 坂本 正次	376-0144	群馬県桐生市下田沢2822	0277-96-2750	
1-6 顧問 横井 政人	333-0824	埼玉県川口市赤芝新田337	0482-96-2814	千葉大学名誉教授 農学博士
1-7 " 遊川 知久	305-0035	茨城県つくば市松代4-264丁目住宅406-106	0298-54-0687	国立科学博物館 理学博士
1-8 事務局 杉本 誉晃	173-0037	東京都板橋区小茂根5-3-11	03-3956-8423	
1-9 " 安藤 秀夫	259-1331	神奈川県秦野市堀西82-10	0463-88-7738	
1-10 " 武井 帝	195-0064	東京都町田市小野路町1629-4	042-734-5510	
1-11 会計 鈴木 美智子	224-0053	神奈川県横浜市都筑区池辺町2743	045-942-7592	
1-12 理事 秋田 宏	193-0801	東京都八王子市川口町1460-5	0426-54-0883	
1-13 " 伊藤 達朗	021-0221	岩手県一関市舞川字原沢85	0191-28-2345	
1-14 " 井関 醇一	585-0052	大阪府南河内郡千早赤阪村中津原381	0721-72-0318	
1-16 " 一江 豊一	436-0111	静岡県掛川市本郷3-46	0537-26-1496	
1-17 " 尾川 武雄	100-0101	東京都大島町元町字風待31	04992-2-2361	
1-19 " 小林 茂夫	228-0828	神奈川県相模原市麻溝台2317-1	042-777-2860	
1-20 " 山崎 富佐子	165-0031	東京都中野区上鷺宮4-1-6	03-3999-3744	
1-22 " 松谷 茂	611-0031	京都府宇治市広野町尖山4-139	0774-44-9206	
1-23 " 市野 和雄	651-1242	兵庫県神戸市北区山田町上谷上字長尾1-2	078-951-0253	
1-26 " 増淵 整治	248-0024	神奈川県鎌倉市稲村力崎3-14-6	0467-23-5914	
1-24 監査 安西 直子	244-0001	神奈川県横浜市戸塚区鳥が丘41-5	045-861-0368	